

Usb sneller verwijderen

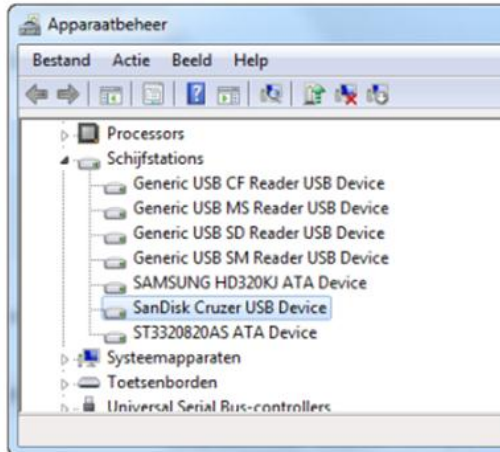
Werken met usb-sticks is handig. Maar het feit dat Windows wil dat je de gegevensdragers eerst veilig verwijdert in Windows voordat je ze daadwerkelijk uit de usb-poort kunt trekken, zorgt ervoor dat je er niet zo snel mee kunt werken als je wellicht zou willen. Gelukkig is daar een oplossing voor, je kunt de belemmering voor het snel verwijderen namelijk uitschakelen.

01 Usb-stick plaatsen

Het is eigenlijk niet de bedoeling dat je een usb-stick zomaar uit de usb-poort trekt zonder deze eerst **veilig** te verwijderen. Dit komt doordat **Windows** gebruikmaakt van schrijfcache: Windows gebruikt het geheugen om schrijfp opdrachten te verzamelen die een fractie later worden uitgevoerd op het verwisselbare medium.

Dit is bedoeld om langzamere stations te versnellen. Het nadeel is uiteraard dat, wanneer je een station verwijdert terwijl er nog weggeschreven wordt, de data niet meer kan worden weggeschreven. Schakel je schrijfcache uit, dan kun je dus wel direct de usb-stick verwijderen.

Schrijfcache is echter iets dat je niet globaal uitzet, maar uitschakelt per afzonderlijk usb-apparaat. Plaats daarom de usb-stick (of sticks) waarvoor je schrijfcache wilt uitschakelen. Overigens zorgt het uitschakelen van deze functie ervoor dat het schrijven naar het verwisselbare medium iets langzamer zal gaan, maar in werkelijkheid zijn deze verschillen tegenwoordig vaak verwaarloosbaar. Daarbij is de handeling uiteraard niet onomkeerbaar, dus merk je toch aanzienlijke snelheidsverschillen, dan zet je de schrijfcache gewoon weer aan.



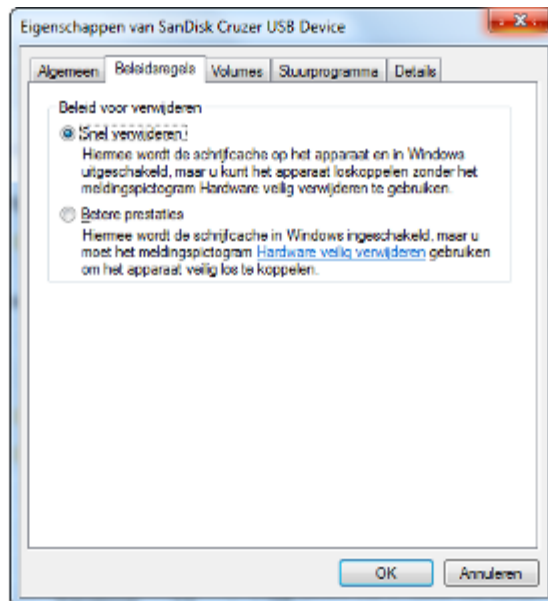
Schrijfcache is een optie die je per apparaat afzonderlijk instelt, dus zorg ervoor dat je de juiste usb-stick in de pc plaatst.

02 Instelling aanpassen

Open de Windows Verkenner en klik met de rechtermuisknop op **Computer** en vervolgens op **Eigenschappen**. In het venster dat verschijnt, klik je op **Apparaatbeheer** (dit is het Configuratiescherm, dus klikken op **Start / Configuratiescherm** kan ook) en zoek je naar het kopje **Schijfstations**.

Wanneer je klikt op dit kopje, zie je tussen de apparaten de naam van de usb-stick(s) staan die met de computer is of zijn verbonden. Dubbelklik op het apparaat, waarna er een venster **Eigenschappen** verschijnt. In dit venster klik je op het tabblad **Beleidsregels**. Hier zie je twee opties: **Snel verwijderen** en **Betere prestaties**.

Wanneer **Betere prestaties** is geselecteerd, moet je apparaten veilig verwijderen voordat je ze daadwerkelijk mag loskoppelen. **Snel verwijderen** is de optie waarnaar we op zoek zijn. Afhankelijk van het apparaat kan het zijn dat **Snel verwijderen** al standaard is geselecteerd. Kies de gewenste instelling en klik op **OK**. Herhaal deze stap voor alle usb-sticks waar je sneller mee wilt kunnen werken.



Je kunt aangeven of je de usb-stick snel wilt verwijderen of gaat voor betere prestaties.

03 Verantwoord werken

Het is fijn dat je nu niet meer telkens allerlei stappen hoeft te doorlopen voordat je een usb-stick uit de usb-poort mag trekken, maar dat wil niet zeggen dat je nu als een bezetene sticks kunt gaan wisselen zonder erbij na te denken.

Het voordeel van een usb-stick (of SSD-station) ten opzichte van een ouderwetse **harde schijf**, is dat er geen bewegende delen zijn. Oftewel, als het apparaat onverwacht stopt, loop je niet het risico dat er mechanische onderdelen beschadigen. Trek je echter een usb-stick uit de usb-poort terwijl Windows nog aan het schrijven is, dan is er wel een kans dat je de stick daarmee onleesbaar maakt.

Het gaat dan vaak om een beschadigd indexbestand dat met behulp van software meestal wel weer te repareren is, maar zo'n grap kost je doorgaans enorm veel tijd. De reden dat we schrijfcache uitschakelen is juist dat we tijd willen winnen, niet verliezen. Wanneer je een usb-stick uit het poortje wilt trekken, kun je dus het beste twee of drie seconden wachten, zodat je zeker weet dat Windows klaar is.



Wacht altijd even tot Windows klaar is voordat je een usb-stick verwijdert.